



¿Trombolíticos en la TVP de extremidades superiores?

A FAVOR:

- **personas jóvenes**
- **no embolizan**
- **no enfermedades asociadas**

EN CONTRA:

- **más hemorragias**
- **mayor precio**
- **beneficio no demostrado**

pocas series, pocos pacientes

no ensayos clínicos aleatorizados

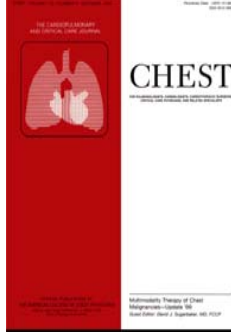


¿Trombolíticos en la TVP de extremidades superiores?

- **recomendaciones ACCP**
- **experiencia de RIETE**
- **bibliografía reciente**

antithrombotic therapy

- No reliable data are available about the long-term outcome with respect to recurrences, bleeding, and postthrombotic sequelae.
- For patients with acute upper-extremity DVT, we recommend initial treatment with **UFH** (Grade 1C+) or **LMWH** (Grade 1C+).





512 pacientes con TVP de extremidades superiores

- ¿bajo riesgo de hemorragia?**
- historia natural TVP de EE.SS.**
- comparación con TVP de EE.II.**

Dr. Francisco José Muñoz Rodríguez



512 pacientes con TVP de extremidades superiores

	EES N=512	EEII N=11.052	odds ratio (IC 95%)
Hombres	59%	52%	1,3 (1,1-1,6)
Edad (años)	54 ± 19	66 ± 17	<0,001
Inmovilización	15%	27%	0,5 (0,4-0,6)
Cirugía	14%	12%	1,1 (0,9-1,5)
Cáncer	38%	20%	2,5 (2,0-3,0)
Embolia pulmonar	9,0%	29%	0,2 (0,2-0,3)

512 / 11.564: 4,4%



512 pacientes con TVP de extremidades superiores

	EES N=512	EEII N=11.052	odds ratio (IC 95%)
Hombres	59%	52%	1,3 (1,1-1,6)
Edad (años)	54 ± 19	66 ± 17	<0,001
Inmovilización	15%	27%	0,5 (0,4-0,6)
Cirugía	14%	12%	1,1 (0,9-1,5)
Cáncer	38%	20%	2,5 (2,0-3,0)
Embolia pulmonar	9,0%	29%	0,2 (0,2-0,3)

512 / 11.564: 4,4%



512 pacientes con TVP de extremidades superiores

	EESS N=512	EEII N=11.052	odds ratio (IC 95%)
HBPM	91%	93%	0,8 (0,6-1,1)
HNF	6,4%	5,8%	1,1 (0,8-1,6)
Trombolíticos	2,3%	1,1%	2.1 (0.9-4.2)
AVK	52%	73%	0,4 (0,3-0,5)



512 pacientes con TVP de extremidades superiores

	EESS N=512	EEII N=11.052	odds ratio (IC 95%)
Hemorragia mayor		2,6%	
Hemorragia mortal		0,5%	
EP inicial mortal		0,6%	
Recidiva TVP		3,2%	
Recidiva EP		1,8%	
EP recurrente mortal		0,4%	
Muerte total		10%	



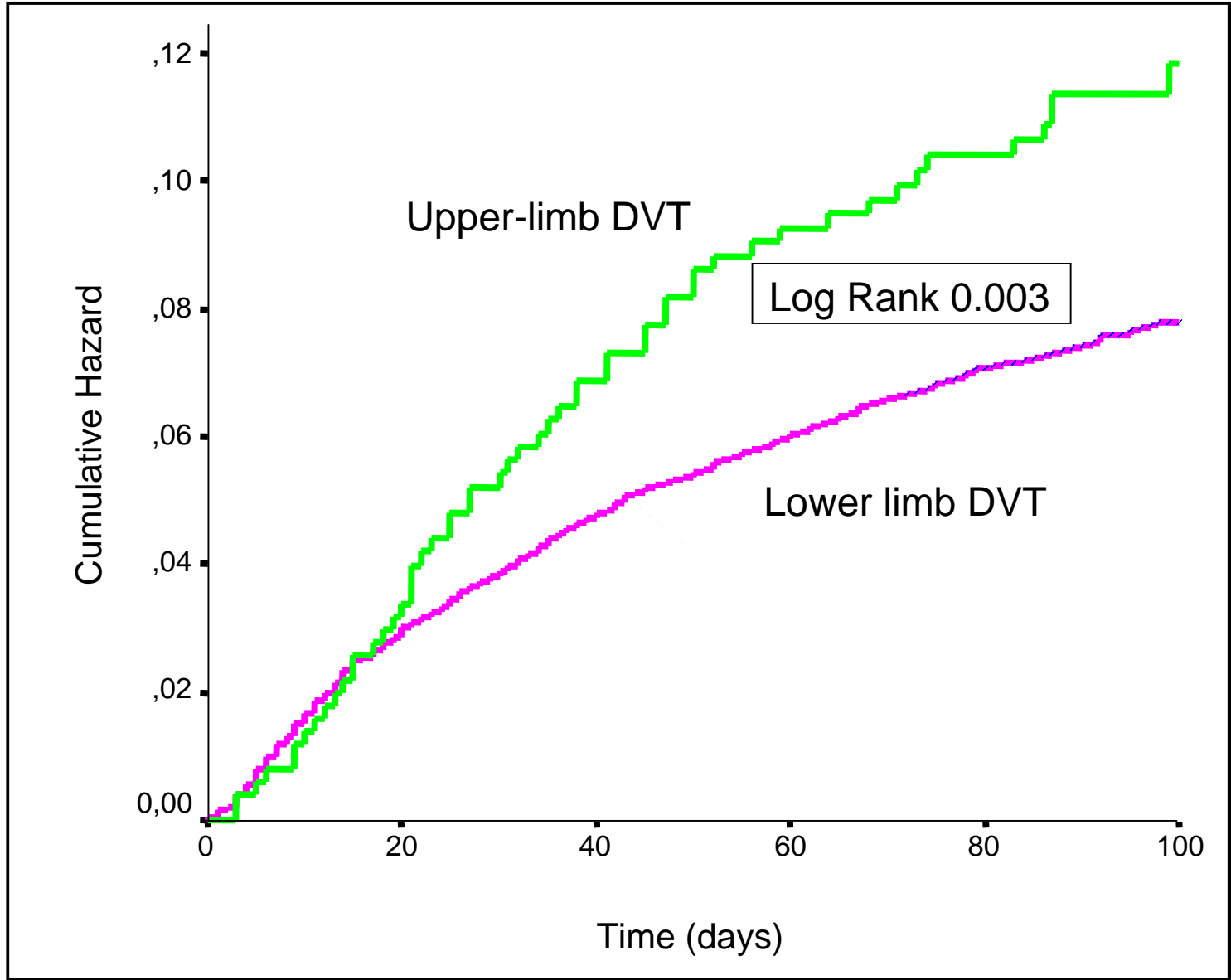
512 pacientes con TVP de extremidades superiores

	EESS N=512	EEII N=11.052	odds ratio (IC 95%)
Hemorragia mayor	2,7%	2,6%	1,0 (0,6-1,8)
Hemorragia mortal	0,6%	0,5%	1,1 (0,3-3,1)
EP inicial mortal	0,4%	0,6%	0,7 (0,1-2,4)
Recidiva TVP	3,3%	3,2%	1,0 (0,6-1,7)
Recidiva EP	2,0%	1,8%	1,1 (0,6-2,0)
EP recurrente mortal	0,4%	0,4%	1,0 (0,2-3,4)
Muerte total	14%	10%	1,5 (1,2-1,9)



512 pacientes con TVP de extremidades superiores

	EESS N=512	EEII N=11.052	odds ratio (IC 95%)
Hemorragia mayor	2,7%	2,6%	1,0 (0,6-1,8)
Hemorragia mortal	0,6%	0,5%	1,1 (0,3-3,1)
EP inicial mortal	0,4%	0,6%	0,7 (0,1-2,4)
Recidiva TVP	3,3%	3,2%	1,0 (0,6-1,7)
Recidiva EP	2,0%	1,8%	1,1 (0,6-2,0)
EP recurrente mortal	0,4%	0,4%	1,0 (0,2-3,4)
Muerte total	14%	10%	1,5 (1,2-1,9)





512 pacientes con TVP de extremidades superiores

	Cáncer, catéter	Cáncer, no catéter	No cáncer, catéter	No cáncer, no catéter
Pacientes, N	104	92	124	192
Edad (años)	58 ± 14	61 ± 15	58 ± 19	46 ± 20
Inmovilización	6,7%	8,7%	33%	12%
Cirugía	28%	13%	21%	1,0%



512 pacientes con TVP de extremidades superiores

	Cáncer, catéter	Cáncer, no catéter	No cáncer, catéter	No cáncer, no catéter
Pacientes, N	104	92	124	192
Edad (años)	58 ± 14	61 ± 15	58 ± 19	46 ± 20
Inmovilización	6,7%	8,7%	33%	12%
Cirugía	28%	13%	21%	1,0%
Hemorragia grave	5,8%	4,3%	3,2%	0
Hemorragia mortal	1,0%	2,2%	0	0
EP mortal	1,9%	1,1%	0,8%	0
Muerte	21%	40%	5,6%	2,6%



512 pacientes con TVP de extremidades superiores



	Cáncer, catéter	Cáncer, no catéter	No cáncer, catéter	No cáncer, no catéter
Pacientes, N	104	92	124	192
Edad (años)	58 ± 14	61 ± 15	58 ± 19	46 ± 20
Inmovilización	6,7%	8,7%	33%	12%
Cirugía	28%	13%	21%	1,0%
Hemorragia grave	5,8%	4,3%	3,2%	0
Hemorragia mortal	1,0%	2,2%	0	0
EP mortal	1,9%	1,1%	0,8%	0
Muerte	21%	40%	5,6%	2,6%



535 pacientes con TVP de extremidades superiores



	<41 años	41-65 años	>65 años
<u>HBPM, 526 pacientes</u>	146	210	170
Muerte por EP	0	0	0
Muerte por sangrado	0	0	1 (0,6%)
Recidiva de EP	0	3 (1,4%)	0
Sangrado grave	0	1 (0,5%)	3 (1,8%)



535 pacientes con TVP de extremidades superiores



	<41 años	41-65 años	>65 años
<u>HBPM, 526 pacientes</u>	146	210	170
Muerte por EP	0	0	0
Muerte por sangrado	0	0	1 (0,6%)
Recidiva de EP	0	3 (1,4%)	0
Sangrado grave	0	1 (0,5%)	3 (1,8%)
<u>Trombolíticos, 9 pacientes</u>	4	4	1
Muerte por EP	0	0	0
Muerte por sangrado	0	1 (25%)	0
Recidiva de EP	0	0	0
Sangrado grave	0	1 (25%)	0



535 pacientes con TVP de extremidades superiores



	<41 años	41-65 años	>65 años
<u>HBPM, 526 pacientes</u>	146	210	170
Muerte por EP	0	0	0
Muerte por sangrado	0	0	1 (0,6%)
Recidiva de EP	0	3 (1,4%)	0
Sangrado grave	0	1 (0,5%)	3 (1,8%)
<u>Trombolíticos, 9 pacientes</u>	4	4	1
Muerte por EP	0	0	0
Muerte por sangrado	0	1 (25%)	0
Recidiva de EP	0	0	0
Sangrado grave	0	1 (25%)	0

Candidatos para tratamiento trombolítico

- no cáncer
- no catéter
- edad <41 años

Candidatos para tratamiento trombolítico

- no cáncer
- no catéter
- edad <41 años
- 94 / 528: 18%

Kreienberg PB, et al. Long-term results in patients treated with thrombolysis, thoracic inlet decompression, and subclavian vein stenting for Paget-Schroetter syndrome

- **23** pacientes con trombosis subclavia de esfuerzo
- Trombolisis 9,4 días, angioplastia percutánea y stent
- 3 (13%) hemorragias que requirieron cirugía

Lee JT, et al. Long-term thrombotic recurrence after nonoperative management of Paget-Schroetter syndrome.

- **64** pacientes con trombosis subclavia de esfuerzo
- Trombolisis guiada por catéter, anticoagulación y descompresión quirúrgica si síntomas persistentes (45%)
- 23% recidivas en los no operados (13 meses)

Hingorani A, et al. Morbidity and mortality associated with brachial vein thrombosis.

- **598** pacientes con trombosis subclavia (n=467), yugular (n=80) o braquial (n=52)
- **Mortalidad a 2 meses: 29%, 25% y 21%**
- **Embolia pulmonar: 5%, 6,3% y 12%**

Molina JE, et al. Paget-Scroetter syndrome treated with thrombolytics and immediate surgery.

- **114 pacientes con trombosis subclavia de esfuerzo**
- **Trombolisis y descompresión quirúrgica**
- **Warfarina y clopidogrel 8 semanas**
- **100% re-establecimiento de la luz sólo si cirugía inmediata**