

PUBLICIDAD

COMPRO ORO

pago hasta 14€ gramo

Corrales de Monroy 1 1º - Esquina C/Toro - 923 215 843 - 662 073 178

HABLE CON TOÑO



buscar...



Salamanca, lunes 16 de febrero de 2009



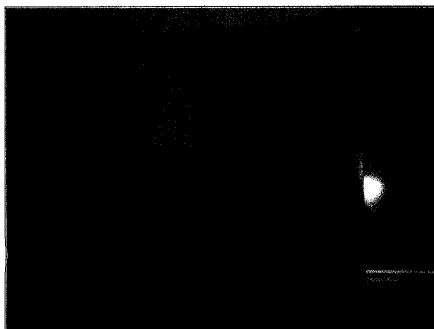
PORTADA SERVICIOS QUIÉNES SOMOS PUBLICIDAD CONTACTAR

Local Provincia Sucesos Deportes Campo Toros

Portada > Local

Los 'botellones' pueden provocar a corto plazo graves trastornos del ritmo cardiaco

Tiene como principal consecuencia cardiovascular el denominado 'holiday heart' o 'corazón de vacaciones, o de fiesta', al ingerir grandes cantidades en poco tiempo
14/02/2009



Ramón Pujol y Francisco Javier Laso / FOTO: DICYT

El consumo de cantidades importantes de alcohol en un breve espacio de tiempo, como se puede dar en los conocidos 'botellones', tiene como principal consecuencia cardiovascular el denominado 'holiday heart' o 'corazón de vacaciones, o de fiesta', que son **trastornos del ritmo cardiaco**. Así se desprende del informe de la primera Jornada sobre Alcohol y Alcoholismo, organizada por el **Grupo de Trabajo de la Sociedad Española de Medicina Interna** en la Hospedería Fonseca de Salamanca, cuyos datos han sido recogidos por las agencias Europa Press y Dicyt.

A este efecto arritmógeno del alcohol se le puede asociar eventualmente el de otras drogas ilegales, como el éxtasis, con la aparición de arritmias especialmente graves, tal y como lo señalan el

jefe del Servicio de Medicina Interna II del Hospital Universitario de Salamanca y coordinador del Grupo de Trabajo sobre Alcohol y Alcoholismo de la Sociedad Española de Medicina Interna (SEMI), Francisco Javier Laso, y el presidente electo de la Federación Europea de Medicina Interna, Ramón Pujol.

Actualmente, el Hospital Universitario de Salamanca mantiene desde hace diez años dos líneas de investigación en torno al consumo de alcohol y sus riesgos, una relacionado con la psiquiatría y otro con la genética. En el primer caso, el equipo del servicio de Medicina Interna que trabaja con pacientes dirigidos desde la Unidad de Tratamiento de Alcoholismo ha demostrado que el tratamiento continuado de dos equipos, uno de Medicina Interna y otro de Psiquiatría, consigue seguimientos más altos de abstinencia que un equipo exclusivamente psiquiátrico.

Cuatrocientos alcohólicos tratados en Salamanca desde 1995

En el segundo caso, el equipo del Hospital Universitario ha demostrado que no existe un gen relacionado con el alcoholismo, sino que son varios genes los que, en conjunto, aportan los factores de riesgo. Se estima por ello que entre el 20 y el 30% de los alcohólicos crónicos pueden generar cirrosis hepática, debido a que alteraciones en sus genes propician una respuesta inmunológica diferente.

La unidad que dirige el doctor Laso ha tratado desde 1995 a unos 400 pacientes y realiza pruebas de citometría de flujo con la colaboración del investigador Alberto Orfao, en la que trabajan en el análisis de linfocitos y citosinas de los pacientes, y con la colaboración del servicio de Medicina Molecular de Rogelio González Sarmiento.

En este encuentro se dieron a conocer datos tales como que se estima que alrededor del 5 por ciento de la población ingiere una cantidad de alcohol que "entraña riesgo de padecer múltiples consecuencias adversas (físicas, psíquicas o sociales); complicaciones que ya están presentes en el 25 por ciento de los adultos que ingresan en un hospital". Entre otras, hay más de 60 enfermedades relacionadas con el consumo de alcohol, que afectan a órganos y sistemas como son el hígado, páncreas, sistemas cardiovascular y nervioso, además de alteraciones de la respuesta inmune del organismo.

Fecha: 14 de febrero de 2009

Autor: Salamanca24Horas.

Imprimir | Enviar a un amigo

Valoración:

1 Voto

Compartir Noticia:



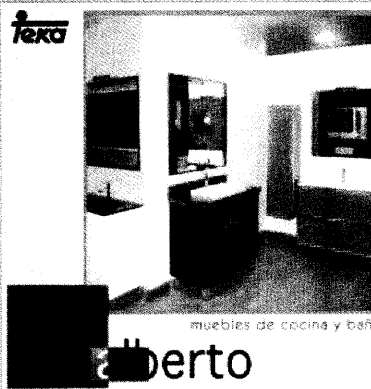
Comentarios: 3 comentarios

Interesante titular... ¿es que el alcohol consumido en los bares y terrazas no produce esos mismos efectos? A ver cuando publican un estudio de los efectos del garrafión a precio de oro que nos dan en algunos bares nocturnos.

Autor: Anav

Fecha: 14 de febrero de 2009 - 08:39h

Estoy de acuerdo con Anav. El botellón provoca esos efectos, pero que hay de la basura que sirven en los bares y que es lo que provoca que los jóvenes hagan botellón? Posiblemente los efectos que provoca el veneno servido por los bares sean peores, pues al menos cuando tú haces botellón, sabes lo que estás bebiendo, cuando estás en un bar no.Bueno, sí que lo sabes, estas bebiendo BASURA.



Nube de Palabras:

Lartigue, guijuelo, Chopera, Rodríguez Ménéndez, intoxicación, agraria, pienso, deuda, meningitis, exámenes, funcionaria, Archivo, monóxido, Madrid, jamón, superficie, ibérico, sequía, parque natural, Extranjeros

Periódico LÍDER de COMPRA VENTA de Salamanca