

NOTA DE PRENSA

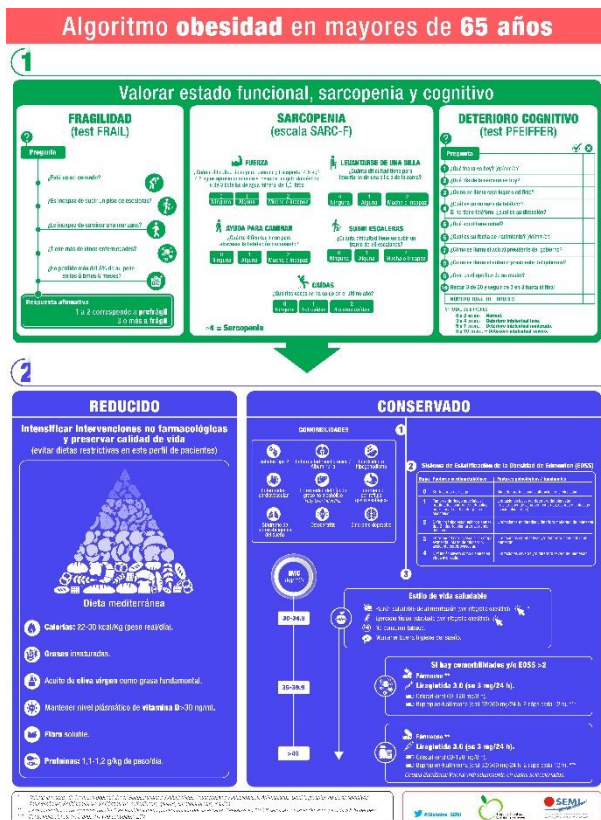
IMPULSADO POR INTERNISTAS DE SEMI PARA FACILITAR LA VALORACIÓN Y TRATAMIENTO INTEGRAL E INDIVIDUALIZADO DE LA OBESIDAD EN ESTE PERFIL DE PACIENTE FRÁGIL Y CENTRADO EN SUS NECESIDADES

Médicos internistas publican un protocolo pionero para el manejo integral de la obesidad en personas de más de 65 años que valora la fragilidad y el estado funcional y cognitivo

- Existen muchas guías y recomendaciones de práctica clínica sobre obesidad, pero ninguna está enfocada al manejo de la obesidad en el paciente mayor de forma integral, teniendo en cuenta aspectos como su estado funcional, su fragilidad o su nivel cognitivo, claves para implementar un tratamiento personalizado
- Este [protocolo-algoritmo](#), el primero de similares características, integra la valoración del estado funcional, de sarcopenia (pérdida de masa, fuerza y función muscular) y también el posible grado de deterioro cognitivo, así como las comorbilidades para ofrecer un plan integral e individualizado en la persona y sus necesidades
- En Medicina Interna, 1 de cada 4 pacientes que acude a consulta presenta obesidad. Más del 40% de personas de mayores de 65 años tienen obesidad, y si hablamos de obesidad abdominal es superior al 70%. En España, el 25% de la población adulta vive con obesidad y más del 60% con sobrepeso
- Mediante preguntas sencillas, establece un perfil de paciente (en función de su grado de fragilidad, sarcopenia y situación cognitiva) para ofrecer un plan de tratamiento: reducido (intensificar intervenciones no farmacológicas y preservar calidad de vida evitando dietas restrictivas) o conservado (con intervención farmacológica, además de pautas de estilo de vida)

Madrid, 24 de mayo de 2022. – Médicos internistas de la **Sociedad Española de Medicina Interna (SEMI)** acaban de presentar un nuevo protocolo pionero para el **despistaje, valoración y abordaje integral de la [obesidad en las personas mayores de 65 años](#)** que valora tanto su fragilidad, como su estado funcional y cognitivo. Existen muchas guías

y recomendaciones de práctica clínica sobre obesidad, pero **ninguna está enfocada al manejo de la obesidad en el paciente mayor de forma integral**, teniendo en cuenta aspectos como su fragilidad o su nivel cognitivo, claves para implementar un tratamiento personalizado, de ahí la importancia de este nuevo documento impulsado por el **Grupo de Trabajo de Diabetes, Obesidad y Nutrición de la Sociedad Española de Medicina Interna (SEMI)**.



Este protocolo, el primero de similares características e impulsado por médicos internistas de SEMI, establece a través de preguntas sencillas, un perfil de paciente (en función de su grado de fragilidad, sarcopenia y situación cognitiva) para ofrecer un plan de tratamiento individualizado: **reducido** (intensifica intervenciones no farmacológicas y preserva calidad de vida evitando dietas restrictivas) o **conservado** (con intervención farmacológica, además de pautas de estilo de vida y otras recomendaciones).

En palabras del **Dr. Ricardo Gómez Huelgas**, internista miembro de SEMI (<https://youtu.be/loS3DmkPQZo>):

“La obesidad es un problema sanitario de primer orden en todos los países occidentales, y la lucha contra la obesidad es una prioridad en todo nuestro sistema sanitario. El principal fenómeno demográfico es, en nuestras sociedades, el envejecimiento poblacional y, desde el punto de vista biológico, las personas mayores, las personas de edad avanzada, tienden a incrementar el porcentaje de grasa corporal y la



adiposidad, que en fases avanzadas de la vida puede acompañarse de un estado de desnutrición. Valorar estos aspectos es clave para que la persona mayor tenga una buena calidad de vida, y una buena capacidad de autocuidado. Existen muchas guías y recomendaciones de práctica clínica sobre obesidad, pero ninguna está enfocada al manejo de la obesidad en el paciente de edad avanzada, por lo que este nuevo protocolo es fundamental”.

Por su parte, la [Dra. Juana Carretero](#), internista y vicepresidenta primera de SEMI (<https://youtu.be/QcENzue5zY8>)

indica que “el abordaje de la obesidad debe ser personalizado, individualizado y centrado en la persona que la padece, especialmente en las personas mayores de 65 años, aunque a veces en consulta no pensemos en tratar su obesidad. Es muy importante valorarlas de forma integral y tener muy en cuenta también su obesidad. Más del 40% de personas de mayores de 65 años tienen obesidad, y si hablamos de obesidad abdominal es superior al 70%. El abordaje de la obesidad en este grupo poblacional debe ser diferente al del resto de la población o de las personas jóvenes. En estas personas, debemos valorar también su estado cognitivo y funcional, para ello, con test y escalas como las de fragilidad (FRAIL), sarcopenia (SARC-F) y de deterioro cognitivo (PFEIFFER), podemos saber si la persona tiene un estado basal conservado o reducido, y, en función de ello, asegurar una correcta valoración y guiar el tratamiento integral de la forma más adecuada en este perfil de paciente”.



Según indica el [Dr. Pablo Pérez](#), internista miembro de SEMI (<https://youtu.be/Z3Dt0fPGtol>): “a la hora de plantear el manejo clínico de la obesidad en personas mayores de 65 años es importante valorar el estado funcional y si el

paciente presenta sarcopenia o deterioro cognitivo. En caso de que estos estén conservados, se plantean diferentes escenarios clínicos: en un paciente con IMC entre 30 y 34,9 estaría indicado intensificar el estilo de vida saludable; en aquellos pacientes con IMC entre 35 y 39,9 es importante valorar también si presenta otras comorbilidades y el impacto que estas tienen sobre la limitación del paciente, así como la posible prescripción de medicación. En el último escenario clínico, por encima de IMC de 40, se recomienda intensificación del estilo de vida saludable, tratamiento farmacológico y en algún grupo de paciente específico incluso se puede valorar la cirugía bariátrica”.

La obesidad, una enfermedad crónica y multifactorial

La obesidad es una enfermedad metabólica crónica, compleja y multifactorial, implicada en el desarrollo de enfermedades crónicas no transmisibles como la diabetes mellitus tipo 2, las enfermedades cardiovasculares y hasta en, al menos, **13 tipos de cáncer**. Es necesario que la atención a las personas con obesidad sea una parte esencial de la visión integral que la medicina interna aporta a la persona enferma. Según los últimos datos de la OMS, en Europa **uno de cada 3 adolescentes vive con sobrepeso** y el **60% de la población adulta tiene obesidad**. En España, el 25% de la población adulta vive con obesidad y más del 60% tiene sobrepeso. Además, en Medicina Interna, uno de cada 4 pacientes que acude a consulta padece obesidad, especialmente en forma de **obesidad abdominal**, es decir, tiene un perímetro de la cintura **“por encima de los límites considerados normales”**, indica la vicepresidenta primera de la SEMI. Este hecho, los convierte en pacientes de alto riesgo, **“con mayor probabilidad de desarrollar comorbilidades como la insuficiencia cardíaca, la enfermedad renal crónica, las enfermedades cardiovasculares o el cáncer”**, recuerda. Además, la obesidad **“aumenta la morbimortalidad de los pacientes con fibrilación auricular, con enfermedades cardiovasculares, con enfermedades pulmonares o renales”**, apunta la Dra. Carretero. En Europa, produce 1,2 millones de muertes anualmente. Pero además, aumenta la posibilidad de desarrollar incapacidad funcional que, en última instancia, **“empeora la calidad de vida de nuestros pacientes”**.

La [Sociedad Española de Medicina Interna \(SEMI\)](#) integra a más de **8.000 médicos internistas** de toda España. Entre sus objetivos prioritarios, se encuentran el de potenciar la investigación en este campo, así como aunar los esfuerzos de los distintos grupos de trabajo que conforman parte de la Sociedad. En la actualidad, son un total de **21 los grupos o subgrupos monográficos de patologías prevalentes** o áreas de interés dentro de la Medicina Interna, especialidad médica que se define por la visión global del paciente y desempeña un papel central en la atención a los pacientes crónicos complejos. Fundada el **8 de febrero de 1952**, este año 2022 la sociedad médico-científica cumple su **70º aniversario**. Para más información, visita www.fesemi.org y sigue su actualidad en [Twitter](#), [Facebook](#), [LinkedIn](#) e [Instagram](#).

Para más información SEMI:

Óscar Veloso

Responsable de comunicación

Sociedad Española de Medicina Interna (SEMI)

oscar.veloso@fesemi.org / 915197080 / 648163667